

四半期報告書

(第98期第2四半期)

自 2021年7月1日

至 2021年9月30日

北陸電力株式会社

富山市牛島町15番1号

E04503

目次

ページ

表紙

第一部 企業情報	1
第1 企業の概況	1
1 主要な経営指標等の推移	1
2 事業の内容	2
第2 事業の状況	3
1 事業等のリスク	3
2 経営者による財政状態、経営成績及びキャッシュ・フローの状況の分析	3
3 経営上の重要な契約等	6
第3 提出会社の状況	7
1 株式等の状況	7
(1) 株式の総数等	7
(2) 新株予約権等の状況	7
(3) 行使価額修正条項付新株予約権付社債券等の行使状況等	7
(4) 発行済株式総数、資本金等の推移	7
(5) 大株主の状況	8
(6) 議決権の状況	9
2 役員の状況	9
第4 経理の状況	10
1 四半期連結財務諸表	11
(1) 四半期連結貸借対照表	11
(2) 四半期連結損益計算書及び四半期連結包括利益計算書	13
四半期連結損益計算書	13
四半期連結包括利益計算書	13
(3) 四半期連結キャッシュ・フロー計算書	14
2 その他	22
第二部 提出会社の保証会社等の情報	23

[四半期レビュー報告書]

【表紙】

【提出書類】	四半期報告書
【根拠条文】	金融商品取引法第24条の4の7第1項
【提出先】	関東財務局長
【提出日】	2021年10月28日
【四半期会計期間】	第98期第2四半期（自 2021年7月1日 至 2021年9月30日）
【会社名】	北陸電力株式会社
【英訳名】	Hokuriku Electric Power Company
【代表者の役職氏名】	代表取締役社長 社長執行役員 松田 光司
【本店の所在の場所】	富山市牛島町15番1号
【電話番号】	076（441）2511（代表）
【事務連絡者氏名】	経理部連結・制度会計チーム統括（課長） 津田 稔
【最寄りの連絡場所】	東京都千代田区霞が関三丁目2番1号 霞が関コモンゲート西館内
【電話番号】	03（3502）0471（代表）
【事務連絡者氏名】	東京支社総務・業務チーム統括（課長） 鳥山 倫彦
【縦覧に供する場所】	北陸電力株式会社 石川支店 （金沢市下本多町六番丁11番地） 北陸電力株式会社 福井支店 （福井市日之出一丁目4番1号） 株式会社東京証券取引所 （東京都中央区日本橋兜町2番1号）

第一部【企業情報】

第1【企業の概況】

1【主要な経営指標等の推移】

回次		第97期 第2四半期 連結累計期間	第98期 第2四半期 連結累計期間	第97期
会計期間		自2020年 4月1日 至2020年 9月30日	自2021年 4月1日 至2021年 9月30日	自2020年 4月1日 至2021年 3月31日
売上高（営業収益）	百万円	307,494	271,636	639,445
経常利益	〃	25,121	9,177	12,354
親会社株主に帰属する四半期 （当期）純利益	〃	17,218	5,608	6,834
四半期包括利益又は包括利益	〃	21,102	10,603	19,145
純資産額	〃	358,732	363,664	355,740
総資産額	〃	1,590,022	1,641,779	1,595,626
1株当たり四半期（当期）純利益	円	82.48	26.86	32.73
潜在株式調整後1株当たり四半期 （当期）純利益	〃	—	—	—
自己資本比率	%	21.5	21.1	21.2
営業活動による キャッシュ・フロー	百万円	16,409	6,744	56,639
投資活動による キャッシュ・フロー	〃	△48,500	△63,359	△84,913
財務活動による キャッシュ・フロー	〃	8,683	52,932	△3,300
現金及び現金同等物の四半期末 （期末）残高	〃	140,477	128,627	132,310

回次		第97期 第2四半期 連結会計期間	第98期 第2四半期 連結会計期間
会計期間		自2020年 7月1日 至2020年 9月30日	自2021年 7月1日 至2021年 9月30日
1株当たり四半期純利益	円	28.70	8.26

- (注) 1. 当社は四半期連結財務諸表を作成しているため、提出会社の主要な経営指標等の推移については記載していない。
2. 「第4 経理の状況」の「会計方針の変更」に記載のとおり、第1四半期連結会計期間の期首より、改正電気事業会計規則を適用している。この結果、当第2四半期連結累計期間の売上高（営業収益）が65,152百万円減少し、経常利益には影響はない。
3. 「第4 経理の状況」の「会計方針の変更」に記載のとおり、「収益認識に関する会計基準」（企業会計基準第29号 2020年3月31日）等を第1四半期連結会計期間の期首から適用しており、当第2四半期連結累計期間及び当第2四半期連結会計期間に係る主要な経営指標等については、当該会計基準等を適用した後の指標等となっている。
4. 潜在株式調整後1株当たり四半期（当期）純利益については、潜在株式が存在しないため、記載していない。

2【事業の内容】

当社グループは、当社及び関係会社40社（子会社24社、関連会社16社）で構成されている。

当社はその中心として、主に北陸三県〔富山県、石川県、福井県（一部を除く）〕と岐阜県の一部に電気を供給することを主たる事業としている。

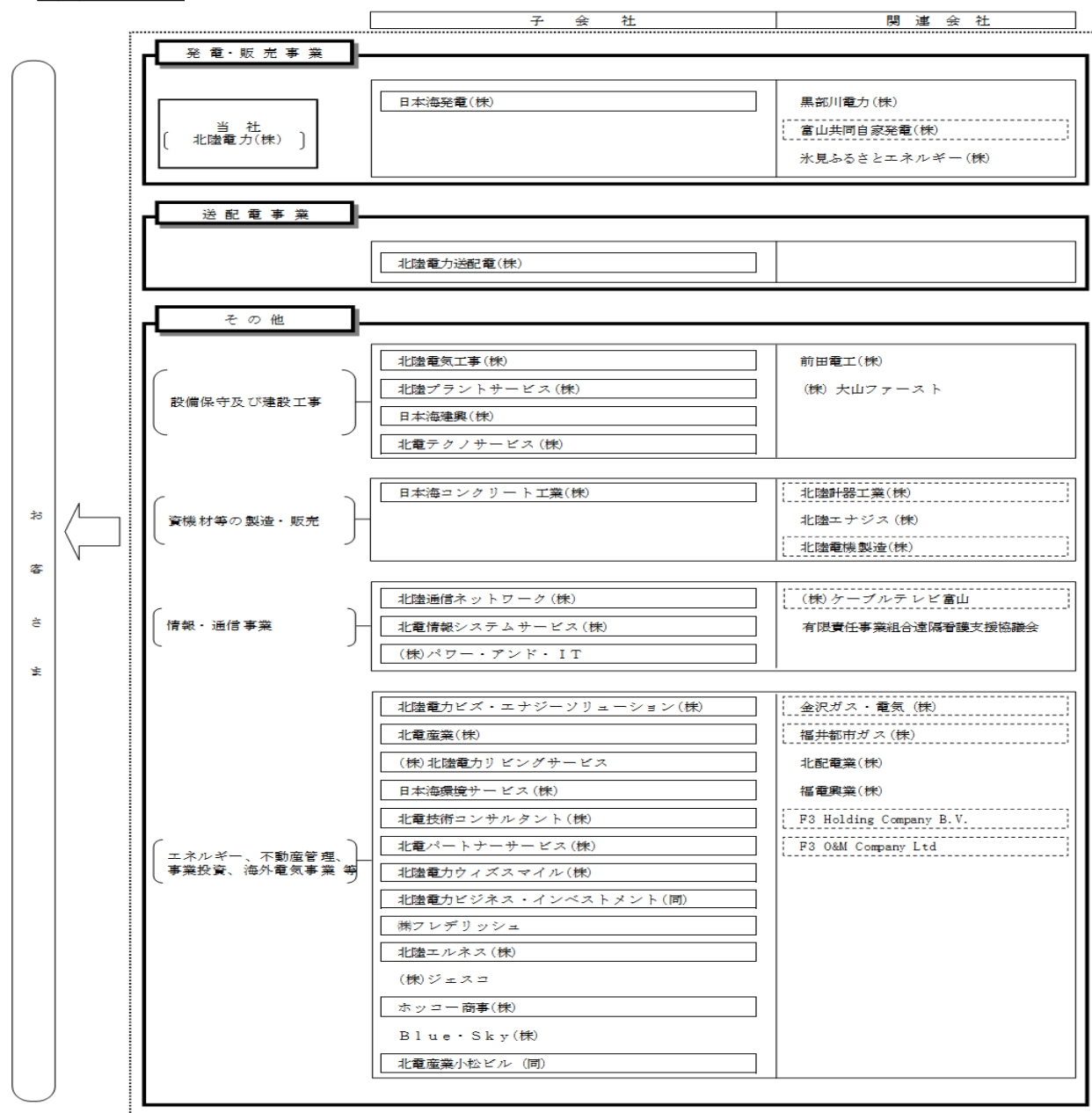
当社の関係会社には、発電事業を行い主に当社へ供給している会社をはじめ、北陸域内における一般送配電事業を営んでいる会社、主に電力の供給に必要な設備の建設・補修や資機材の製造を行っている会社、当社が保有する技術等を活用して情報通信事業を営んでいる会社、更に、当社の事業運営に付随するサービス業務等に携わっている会社がある。

当第2四半期連結累計期間において、当社は、2021年5月13日付で設立した金沢ガス・電気株式会社を関連会社とし、2021年8月2日付で福電興業株式会社を関連会社とした他、当社の子会社である北電産業株式会社が2021年4月1日付で設立した北電産業小松ビル合同会社を子会社とし、更に当社の子会社である北陸電気工事株式会社が2021年4月13日に設立した株式会社大山ファーストを関連会社としている。

また、第1四半期連結累計期間において、連結の範囲及び持分法適用の範囲を変更している。詳細については、「第4 経理の状況」の「連結の範囲又は持分法適用の範囲の変更」に記載している。

当第2四半期連結会計期間末における各事業の主な内容と関係会社及びその相互関係は下図のとおりである。

○ 事業系統図



- = 連結子会社
- = 持分法適用会社
- = 製品及びサービスの流れ

第2【事業の状況】

1【事業等のリスク】

当第2四半期連結累計期間において、当社グループの業績に影響を及ぼす可能性のある主なリスクについて重要な変更はない。

2【経営者による財政状態、経営成績及びキャッシュ・フローの状況の分析】

(1) 財政状態及び経営成績の状況

当第2四半期連結累計期間の我が国経済は、新型コロナウイルス感染症の影響により、依然として厳しい状況にあるなか、持ち直しの動きが続いているものの、このところそのテンポが弱まっている。北陸地域の経済は、一部に下押し圧力が続いているが、総じてみると持ち直している。

このような経済情勢のなか、財政状態及び経営成績は以下のとおりとなった。

(財政状態)

資産合計は、前連結会計年度末に比べ461億円増の1兆6,417億円（前期末比 102.9%）となった。これは、固定資産仮勘定の増加などによるものである。

負債合計は、前連結会計年度末に比べ382億円増の1兆2,781億円（同 103.1%）となった。これは、社債の増加などによるものである。

純資産合計は、前連結会計年度末に比べ79億円増の3,636億円（同 102.2%）となった。これは、親会社株主に帰属する四半期純利益の利益剰余金への計上などによるものである。

(経営成績)

a. 売上高及び経常収益

売上高（営業収益）は、「電気事業会計規則」の改正により、再エネ特措法賦課金及び再エネ特措法交付金が売上高から控除される影響などから、前年同四半期に比べ358億円減の2,716億円（前年同四半期比 88.3%）となり、これに営業外収益を加えた経常収益は349億円減の2,735億円（同 88.7%）となった。なお、「電気事業会計規則」が改正されたことに伴い、前連結会計年度において営業収益に含まれていた再エネ特措法賦課金及び再エネ特措法交付金について、営業費用から控除する処理に変更になったことにより、売上高が651億円減少している。

b. 経常利益

経常利益は、総販売電力量の増加はあるものの、石炭価格の高騰、設備関連費の増加などにより、前年同四半期に比べ159億円減の91億円（同 36.5%）となった。

c. 親会社株主に帰属する四半期純利益

経常利益に法人税等を計上した結果、親会社株主に帰属する四半期純利益は56億円（同 32.6%）となった。

(セグメントごとの経営成績 [セグメント間の内部取引消去前])

a. 発電・販売事業

当第2四半期連結累計期間の総販売電力量については、175億50百万キロワット時となり、前年同四半期と比較すると12.4%の増加となった。

このうち、小売販売電力量については、電灯で夏季の気温が前年より低かったことによる冷房需要の減少はあったものの、電力で販売拡大活動により契約電力が増加したことや、工場の操業が前年に比べ増加したことなどから、130億73百万キロワット時となり、前年同四半期と比較すると7.9%の増加となった。また、卸販売電力量については、卸電力取引所などへの販売増から、44億77百万キロワット時となり、前年同四半期と比較すると27.9%の増加となった。

供給力については、志賀原子力発電所1・2号機が引き続き運転できなかったものの、出水率が106.9%と平年を上回り、供給設備全般にわたる効率的運用に努めた結果、期を通じて安定した供給を維持することができた。

収支については、売上高は、「電気事業会計規則」の改正により、再エネ特措法賦課金及び再エネ特措法交付金が売上高から控除される影響などから、前年同四半期に比べ362億円減の2,442億円（前年同四半期比87.1%）となった。

また、経常利益は、総販売電力量の増加はあるものの、石炭価格の高騰、設備関連費の増加などにより、前年同四半期に比べ172億円減の29億円（同 14.7%）となった。

b. 送配電事業

売上高は、託送収益が増加したことなどから、前年同四半期に比べ47億円増の798億円（前年同四半期比106.3%）となり、経常利益は、前年同四半期に比べ15億円増の38億円（同 166.5%）となった。

c. その他

売上高は、請負工事の受注増加などから、前年同四半期に比べ54億円増の549億円（前年同四半期比111.0%）、経常利益は、前年同四半期なみの43億円（同 100.5%）となった。

(2) キャッシュ・フローの状況

当第2四半期連結累計期間における連結ベースの現金及び現金同等物（以下「資金」という。）は、営業活動により67億円、財務活動により529億円増加したが、投資活動により633億円減少したことから、前連結会計年度末に比べ36億円減少し、当第2四半期連結会計期間末には1,286億円となった。

(営業活動によるキャッシュ・フロー)

当第2四半期連結累計期間における営業活動による資金の収入は、前年同四半期に比べ96億円減少し、67億円（前年同四半期比 41.1%）となった。これは、税金等調整前四半期純利益が減少したことなどによるものである。

(投資活動によるキャッシュ・フロー)

当第2四半期連結累計期間における投資活動による資金の支出は、前年同四半期に比べ148億円増加し、633億円（前年同四半期比 130.6%）となった。これは、固定資産の取得による支出が増加したことなどによるものである。

(財務活動によるキャッシュ・フロー)

当第2四半期連結累計期間における財務活動による資金の収入は、前年同四半期に比べ442億円増加し、529億円（前年同四半期比 609.6%）となった。これは、長期借入れによる収入及び社債の発行による収入が増加したことなどによるものである。

(3) 事業上及び財務上の対処すべき課題

当第2四半期連結累計期間において、当社グループが対処すべき課題について、重要な変更はない。

(4) 研究開発活動

当第2四半期連結累計期間における研究開発活動の金額は「発電・販売事業」で612百万円、「送配電事業」で295百万円、グループ全体（内部取引消去後）で619百万円となった。

また、当第2四半期連結累計期間における研究開発活動の内容は、次のとおりである。

研究開発活動の内容		セグメント情報の区分	
		発電・販売事業	送配電事業
電力の安定供給、 低炭素社会の実現及び 環境保全に資する研究	信頼性と経済性の両立のための 送配電線雷事故解析手法の精度向上	○	○
	長期的な設備機能維持に向けた工法開発等	○	○
	電力設備の診断・寿命延伸・性能評価技術の開発		○
	再生可能エネルギー大量導入による 系統影響の経済的な緩和対策	○	○
	フライアッシュの有効利用	○	
新たな企業価値創造や 競争力確保に資する研究	新たな価値創造に向けた研究	○	○
	業務効率化に向けた新技術の活用研究	○	○

(5) 生産、受注及び販売の実績

当社グループ（当社及び連結子会社）においては、電気を供給することを主たる事業としており、また、それ以外の事業は、広範囲かつ多種多様であり、生産、受注、販売といった画一的な区分による表示が困難である。

このため、発電及び販売の実績のみを記載している。

① 発電実績

種別		当第2四半期連結累計期間 (自 2021年4月1日 至 2021年9月30日)	前年同四半期比 (%)
発 電 電 力 量	水力発電電力量 (百万kWh)	3,992	102.0
	火力発電電力量 (百万kWh)	10,751	113.6
	原子力発電電力量 (百万kWh)	—	—
	再生可能エネルギー発電電力量 (百万kWh)	3	103.4
合計 (百万kWh)		14,746	110.2

(注) 1. 当社の発電電力量を記載している。

2. 四捨五入のため合計が一致しない場合がある。

② 販売実績

a. 販売電力量

種別	当第2四半期連結累計期間 (自 2021年4月1日 至 2021年9月30日)	前年同四半期比 (%)
電灯 (百万kWh)	3,370	94.8
電力 (百万kWh)	9,704	113.3
電灯電力合計 (百万kWh)	13,073	107.9
他社販売 (百万kWh)	4,477	127.9
総販売電力量 (百万kWh)	17,550	112.4

- (注) 1. 送配電事業関連の販売を除く。
2. 他社販売は期末時点で把握している実績を記載している。
3. 四捨五入のため合計が一致しない場合がある。

b. 料金収入

種別	当第2四半期連結累計期間 (自 2021年4月1日 至 2021年9月30日)	前年同四半期比 (%)
電灯 (百万円)	64,874	82.7
電力 (百万円)	124,218	90.9
電灯電力合計 (百万円)	189,093	87.9
他社販売 (百万円)	35,169	134.7

- (注) 1. 送配電事業関連の販売を除く。
2. 他社販売は期末時点で把握している実績を記載している。
3. 「第4 経理の状況」の「会計方針の変更」に記載のとおり、第1四半期連結会計期間の期首より、改正電気事業会計規則を適用している。この結果、当第2四半期連結累計期間の「電灯」に係る料金収入は10,092百万円減少し、「電力」に係る料金収入は26,727百万円減少し、「電灯電力合計」に係る料金収入は36,820百万円減少している。

(6) 主要な設備

当第2四半期連結累計期間において、主要な設備に関し、新設、除却等による著しい変動はない。

なお、当社は水力発電電力量の増加に取り組んでおり、当第2四半期連結累計期間における水力発電所の出力増加は1箇所300kWである。

3 【経営上の重要な契約等】

当第2四半期連結会計期間において、経営上の重要な契約等の決定又は締結等はない。

第3【提出会社の状況】

1【株式等の状況】

(1)【株式の総数等】

①【株式の総数】

種類	発行可能株式総数(株)
普通株式	400,000,000
計	400,000,000

②【発行済株式】

種類	第2四半期会計期間末 現在発行数(株) (2021年9月30日)	提出日現在発行数(株) (2021年10月28日)	上場金融商品取引所名 又は登録認可金融商品 取引業協会名	内容
普通株式	210,333,694	210,333,694	東京証券取引所 (市場第一部)	単元株式数は 100株である。
計	210,333,694	210,333,694	—	—

(2)【新株予約権等の状況】

①【ストックオプション制度の内容】

該当事項はない。

②【その他の新株予約権等の状況】

該当事項はない。

(3)【行使価額修正条項付新株予約権付社債券等の行使状況等】

該当事項はない。

(4)【発行済株式総数、資本金等の推移】

年月日	発行済株式 総数増減数 (千株)	発行済株式 総数残高 (千株)	資本金増減額 (百万円)	資本金残高 (百万円)	資本準備金 増減額 (百万円)	資本準備金 残高 (百万円)
2021年7月1日～ 2021年9月30日	—	210,334	—	117,641	—	33,993

(5) 【大株主の状況】

2021年9月30日現在

氏名又は名称	住所	所有株式数 (千株)	発行済株式（自己 株式を除く。）の 総数に対する所有 株式数の割合 (%)
日本スタートラスト信託銀行 株式会社（信託口）	東京都港区浜松町二丁目11番3号	21,886	10.48
富山県	富山市新総曲輪1番7号	11,270	5.40
北陸電力従業員持株会	富山市牛島町15番1号	8,154	3.91
株式会社北陸銀行	富山市堤町通り一丁目2番26号	7,700	3.69
株式会社北國銀行	金沢市広岡二丁目12番6号	6,000	2.87
株式会社日本カストディ銀行 （信託口）	東京都中央区晴海一丁目8番12号	5,652	2.71
日本生命保険相互会社	東京都千代田区丸の内一丁目6番6号	4,752	2.28
株式会社みずほ銀行	東京都千代田区大手町一丁目5番5号	3,341	1.60
株式会社富山第一銀行	富山市西町5番1号	2,740	1.31
みずほ信託銀行株式会社 （退職給付信託 北陸銀行口）	東京都中央区晴海一丁目8番12号	2,665	1.28
計	—	74,163	35.52

(6) 【議決権の状況】

① 【発行済株式】

2021年9月30日現在

区分	株式数(株)	議決権の数(個)	内容
無議決権株式	—	—	—
議決権制限株式(自己株式等)	—	—	—
議決権制限株式(その他)	—	—	—
完全議決権株式(自己株式等)	(自己保有株式) 普通株式 1,568,900	—	「1(1)②発行済株式」 の「内容」欄に記載の とおりである。
	(相互保有株式) 普通株式 12,100	—	同上
完全議決権株式(その他)	普通株式 207,622,900	2,076,229	同上
単元未満株式	普通株式 1,129,794	—	—
発行済株式総数	210,333,694	—	—
総株主の議決権	—	2,076,229	—

(注) 「完全議決権株式(その他)」欄には、株式会社証券保管振替機構名義の株式が2,100株含まれている。
また、「議決権の数」欄には、同機構名義の完全議決権株式に係る議決権の数21個が含まれている。

② 【自己株式等】

2021年9月30日現在

所有者の氏名又は名称	所有者の住所	自己名義所有 株式数(株)	他人名義所有 株式数(株)	所有株式数の 合計(株)	発行済株式総数 に対する所有株 式数の割合 (%)
(自己保有株式) 北陸電力株式会社	富山市牛島町15番1号	1,568,900	—	1,568,900	0.75
(相互保有株式) 黒部川電力株式会社	東京都千代田区霞が関 三丁目2番1号	10,000	—	10,000	0.00
北陸エナジス株式会社	石川県羽咋郡志賀町若 葉台11番地1	2,100	—	2,100	0.00
計	—	1,581,000	—	1,581,000	0.75

(注) このほか、株主名簿上は当社名義になっているが、実質的に所有していない株式が200株(議決権の数2個)ある。

なお、当該株式数は①「発行済株式」の「完全議決権株式(その他)」の中に入れている。

2 【役員の状況】

該当事項はない。

第4【経理の状況】

1. 四半期連結財務諸表の作成方法について

当社の四半期連結財務諸表は、「四半期連結財務諸表の用語、様式及び作成方法に関する規則」（平成19年内閣府令第64号）に準拠し、「電気事業会計規則」（昭和40年通商産業省令第57号）に準じて作成している。

2. 監査証明について

当社は、金融商品取引法第193条の2第1項の規定に基づき、第2四半期連結会計期間（2021年7月1日から2021年9月30日まで）及び第2四半期連結累計期間（2021年4月1日から2021年9月30日まで）に係る四半期連結財務諸表について、EY新日本有限責任監査法人による四半期レビューを受けている。

1【四半期連結財務諸表】

(1)【四半期連結貸借対照表】

(単位：百万円)

	前連結会計年度 (2021年3月31日)	当第2四半期連結会計期間 (2021年9月30日)
資産の部		
固定資産	1,350,284	1,368,954
電気事業固定資産	868,222	873,646
水力発電設備	98,645	96,883
汽力発電設備	203,632	215,538
原子力発電設備	120,441	115,938
送電設備	161,426	161,497
変電設備	92,079	91,172
配電設備	153,359	154,031
業務設備	32,304	32,421
その他の電気事業固定資産	6,332	6,163
その他の固定資産	54,583	53,268
固定資産仮勘定	156,949	169,720
建設仮勘定及び除却仮勘定	149,289	162,060
使用済燃料再処理関連加工仮勘定	7,659	7,659
核燃料	86,984	81,152
装荷核燃料	26,219	26,219
加工中等核燃料	60,765	54,932
投資その他の資産	183,544	191,166
長期投資	111,661	117,807
退職給付に係る資産	24,181	24,548
繰延税金資産	40,302	38,396
その他	9,238	12,319
貸倒引当金（貸方）	△1,839	△1,906
流動資産	245,342	272,825
現金及び預金	132,310	133,427
受取手形及び売掛金	72,019	—
受取手形、売掛金及び契約資産	—	66,637
棚卸資産	※1 27,203	※1 25,708
その他	15,140	47,785
貸倒引当金（貸方）	△1,331	△733
合計	1,595,626	1,641,779

(単位：百万円)

	前連結会計年度 (2021年3月31日)	当第2四半期連結会計期間 (2021年9月30日)
負債及び純資産の部		
固定負債	1,006,650	1,072,061
社債	475,000	515,000
長期借入金	405,555	429,965
退職給付に係る負債	32,180	32,253
資産除去債務	85,692	86,676
その他	8,221	8,165
流動負債	212,589	185,408
1年以内に期限到来の固定負債	86,593	78,962
短期借入金	7,080	5,381
支払手形及び買掛金	33,585	31,196
未払税金	11,817	9,098
その他	73,512	60,770
特別法上の引当金	20,645	20,645
濁水準備引当金	20,645	20,645
負債合計	1,239,886	1,278,115
株主資本	329,485	332,698
資本金	117,641	117,641
資本剰余金	33,992	33,992
利益剰余金	181,208	184,421
自己株式	△3,356	△3,356
その他の包括利益累計額	9,139	13,779
その他有価証券評価差額金	4,685	4,356
繰延ヘッジ損益	1,891	7,609
為替換算調整勘定	—	9
退職給付に係る調整累計額	2,562	1,804
非支配株主持分	17,115	17,186
純資産合計	355,740	363,664
合計	1,595,626	1,641,779

(2) 【四半期連結損益計算書及び四半期連結包括利益計算書】

【四半期連結損益計算書】

【第2四半期連結累計期間】

(単位：百万円)

	前第2四半期連結累計期間 (自 2020年4月1日 至 2020年9月30日)	当第2四半期連結累計期間 (自 2021年4月1日 至 2021年9月30日)
営業収益	307,494	271,636
電気事業営業収益	281,616	241,554
その他事業営業収益	25,877	30,081
営業費用	279,342	260,143
電気事業営業費用	※1 256,217	※1 233,053
その他事業営業費用	23,125	27,090
営業利益	28,151	11,492
営業外収益	1,015	1,901
受取配当金	292	330
受取利息	34	34
還付消費税等	16	325
デリバティブ評価益	—	353
持分法による投資利益	129	—
その他	542	858
営業外費用	4,045	4,216
支払利息	3,546	3,309
持分法による投資損失	—	263
その他	499	643
四半期経常収益合計	308,509	273,537
四半期経常費用合計	283,388	264,360
経常利益	25,121	9,177
税金等調整前四半期純利益	25,121	9,177
法人税、住民税及び事業税	7,192	3,125
法人税等調整額	102	71
法人税等合計	7,295	3,197
四半期純利益	17,825	5,980
非支配株主に帰属する四半期純利益	606	372
親会社株主に帰属する四半期純利益	17,218	5,608

【四半期連結包括利益計算書】

【第2四半期連結累計期間】

(単位：百万円)

	前第2四半期連結累計期間 (自 2020年4月1日 至 2020年9月30日)	当第2四半期連結累計期間 (自 2021年4月1日 至 2021年9月30日)
四半期純利益	17,825	5,980
その他の包括利益		
その他有価証券評価差額金	607	△352
繰延ヘッジ損益	1,985	5,717
退職給付に係る調整額	682	△749
持分法適用会社に対する持分相当額	2	6
その他の包括利益合計	3,276	4,622
四半期包括利益	21,102	10,603
(内訳)		
親会社株主に係る四半期包括利益	20,445	10,247
非支配株主に係る四半期包括利益	657	355

(3) 【四半期連結キャッシュ・フロー計算書】

(単位：百万円)

	前第2四半期連結累計期間 (自 2020年4月1日 至 2020年9月30日)	当第2四半期連結累計期間 (自 2021年4月1日 至 2021年9月30日)
営業活動によるキャッシュ・フロー		
税金等調整前四半期純利益	25,121	9,177
減価償却費	26,972	27,201
減損損失	73	81
原子力発電施設解体費	2,043	2,085
固定資産除却損	799	673
退職給付に係る負債の増減額 (△は減少)	△331	173
退職給付に係る資産の増減額 (△は増加)	557	△1,506
受取利息及び受取配当金	△326	△364
支払利息	3,546	3,309
売上債権の増減額 (△は増加)	△5,366	5,562
棚卸資産の増減額 (△は増加)	641	1,494
仕入債務の増減額 (△は減少)	△14,986	△2,389
未払事業税及び未払消費税等の増減額 (△は減少)	△4,407	△2,139
その他	△10,029	△31,368
小計	24,307	11,991
利息及び配当金の受取額	339	382
利息の支払額	△3,697	△3,345
法人税等の支払額	△4,732	△2,286
法人税等の還付額	193	1
営業活動によるキャッシュ・フロー	16,409	6,744
投資活動によるキャッシュ・フロー		
固定資産の取得による支出	△42,822	△54,185
工事負担金等受入による収入	221	329
固定資産の売却による収入	67	7
投融資による支出	△5,979	△9,943
投融資の回収による収入	12	432
投資活動によるキャッシュ・フロー	△48,500	△63,359
財務活動によるキャッシュ・フロー		
社債の発行による収入	40,000	60,000
社債の償還による支出	△20,000	△20,000
長期借入れによる収入	14,000	43,500
長期借入金の返済による支出	△18,623	△26,414
短期借入金の純増減額 (△は減少)	△4,294	△1,698
自己株式の売却による収入	2	0
自己株式の取得による支出	△2	△2
配当金の支払額	△2,091	△2,091
非支配株主への配当金の支払額	△299	△356
その他	△8	△5
財務活動によるキャッシュ・フロー	8,683	52,932
現金及び現金同等物の増減額 (△は減少)	△23,407	△3,682
現金及び現金同等物の期首残高	163,019	132,310
連結の範囲の変更に伴う現金及び現金同等物の増減額 (△は減少)	865	—
現金及び現金同等物の四半期末残高	※1 140,477	※1 128,627

【注記事項】

(連結の範囲又は持分法適用の範囲の変更)

(連結の範囲の重要な変更)

第1四半期連結会計期間において、新たに設立した北電産業小松ビル合同会社を連結の範囲に含めている。

(持分法適用の範囲の重要な変更)

第1四半期連結会計期間において、新たに設立した金沢ガス・電気株式会社を持分法適用の範囲に含めている。

また、重要性の観点から、前連結会計年度まで持分法非適用関連会社であった富山共同自家発電株式会社を持分法適用の範囲に含めている。

(会計方針の変更)

(収益認識に関する会計基準等の適用)

「収益認識に関する会計基準」(企業会計基準第29号 2020年3月31日。以下「収益認識会計基準」という。)等を第1四半期連結会計期間の期首から適用し、約束した財又はサービスの支配が顧客に移転した時点で、当該財又はサービスと交換に受け取ると見込まれる金額で収益を認識することとした。

これにより、一部の連結子会社において、従来は工事完成基準を適用していた工事請負契約のうち、一定の期間にわたり履行義務が充足される契約については、履行義務の充足に係る進捗度を見積り、当該進捗度に基づき収益を一定の期間にわたり認識する方法に変更している。

なお、当社には、電力の小売全面自由化に伴う一般需要家保護を目的とする料金規制経過措置期間において「電気事業会計規則」(昭和40年通商産業省令第57号)が適用されているため、一般家庭等の顧客に対して検針日基準による収益の計上処理(毎月、月末以外の日に実施する検針により確認した使用量に基づき収益を計上する処理)を行い、決算月に実施した検針の日から決算日までに生じた収益は翌月に計上している。当該経過措置終了後は、決算月に実施した検針の日から決算日までに生じた収益は「収益認識に関する会計基準の適用指針」(企業会計基準適用指針第30号 2021年3月26日)第103-2項に基づいて見積り計上することとなる。

収益認識会計基準等の適用については、収益認識会計基準第84項ただし書きに定める経過的な取扱いに従っており、第1四半期連結会計期間の期首より前に新たな会計方針を遡及適用した場合の累積的影響額を、第1四半期連結会計期間の期首の利益剰余金に加減し、当該期首残高から新たな会計方針を適用している。また、収益認識会計基準第86項ただし書き(1)に定める方法を適用し、第1四半期連結会計期間の期首より前までに行われた契約変更について、すべての契約変更を反映した後の契約条件に基づき、会計処理を行い、その累積的影響額を第1四半期連結会計期間の期首の利益剰余金に加減している。

この結果、当第2四半期連結累計期間の営業収益が729百万円増加し、営業費用は696百万円増加し、営業利益、経常利益及び税金等調整前四半期純利益がそれぞれ32百万円増加している。また、利益剰余金の当期首残高は70百万円増加している。

収益認識会計基準等を適用したため、前連結会計年度の連結貸借対照表において、「流動資産」に表示していた「受取手形及び売掛金」は、第1四半期連結会計期間より「受取手形、売掛金及び契約資産」に含めて表示することとした。なお、収益認識会計基準第89-2項に定める経過的な取扱いに従って、前連結会計年度について新たな表示方法により組替えを行っていない。さらに、「四半期財務諸表に関する会計基準」(企業会計基準第12号 2020年3月31日)第28-15項に定める経過的な取扱いに従って、前第2四半期連結累計期間に係る顧客との契約から生じる収益を分解した情報を記載していない。

(改正電気事業会計規則の適用)

2021年4月1日に「電気事業会計規則」(昭和40年通商産業省令第57号)が改正施行された。これにより、前連結会計年度において営業収益に含まれていた再エネ特措法賦課金及び再エネ特措法交付金について、営業費用から控除する処理に変更している。

改正電気事業会計規則の適用については、「電気事業会計規則等の一部を改正する省令」(令和3年経済産業省令第22号)附則第2条第2項の規定に従い、第1四半期連結会計期間の期首より前には遡及適用していない。

この結果、当第2四半期連結累計期間の営業収益及び営業費用はそれぞれ65,152百万円減少し、営業利益、経常利益及び税金等調整前四半期純利益には影響はない。

(時価の算定に関する会計基準等の適用)

「時価の算定に関する会計基準」(企業会計基準第30号 2019年7月4日。以下「時価算定会計基準」という。)等を第1四半期連結会計期間の期首から適用し、時価算定会計基準第19項及び「金融商品に関する会計基準」(企業会計基準第10号 2019年7月4日)第44-2項に定める経過的な取扱いに従って、時価算定会計基準等が定める新たな会計方針を、将来にわたって適用することとしている。これにより、従来、時価を把握することが極めて困難と認められる金融商品とされていた社債その他の債券については取得原価をもって四半期連結貸借対照表価額としていたが、観察可能なインプットを入手できない場合であっても、入手できる最良の情報に基づく観察できないインプットを用いて算定した時価をもって四半期連結貸借対照表価額としている。

(四半期連結財務諸表の作成にあたり適用した特有の会計処理)

(税金費用の計算)

税金費用については、一部の連結子会社を除き、当第2四半期連結会計期間を含む連結会計年度の税引前当期純利益に対する税効果会計適用後の実効税率を合理的に見積り、税引前四半期純利益に当該見積実効税率を乗じて計算している。

(追加情報)

1. 新型コロナウイルス感染症拡大の影響に関する会計上の見積り

前連結会計年度の有価証券報告書の(重要な会計上の見積り)に記載した、新型コロナウイルス感染症拡大の影響に関する仮定について、当第2四半期連結累計期間において、重要な変更はない。

2. 連結納税制度からグループ通算制度への移行に係る税効果会計の適用に関する取扱い

当社及び一部の連結子会社は、「所得税法等の一部を改正する法律」(令和2年法律第8号)において創設されたグループ通算制度への移行及びグループ通算制度への移行にあわせて単体納税制度の見直しが行われた項目については、「連結納税制度からグループ通算制度への移行に係る税効果会計の適用に関する取扱い」(実務対応報告第39号2020年3月31日)第3項の取扱いにより、「税効果会計に係る会計基準の適用指針」(企業会計基準適用指針第28号2018年2月16日)第44項の定めを適用せず、繰延税金資産及び繰延税金負債の額について、改正前の税法の規定に基づいている。

(四半期連結貸借対照表関係)

※1 棚卸資産

	前連結会計年度 (2021年3月31日)	当第2四半期連結会計期間 (2021年9月30日)
商品及び製品	684百万円	217百万円
仕掛品	3,832	2,403
原材料及び貯蔵品	22,686	23,088
合計	27,203	25,708

2 偶発債務

以下の会社等の金融機関からの借入金に対する保証債務

	前連結会計年度 (2021年3月31日)	当第2四半期連結会計期間 (2021年9月30日)
日本原燃株式会社	27,002百万円	25,367百万円
日本原子力発電株式会社	17,492	17,492
黒部川電力株式会社	5,500	7,500
富山共同自家発電株式会社	1,000	1,530
Fujairah Power Company F3 LCC	4,043	4,088
従業員(住宅及び厚生資金借入)	8,052	7,662
合計	63,092	63,643

(四半期連結損益計算書関係)

※1 営業費用の内訳

電気事業営業費用の内訳は、次のとおりである。

前第2四半期連結累計期間（自 2020年4月1日 至 2020年9月30日）

区分	電気事業営業費用	
	(百万円)	うち販売費及び一般管理費 (百万円)
人件費（うち退職給付費用）	26,576 (3,447)	11,944 (3,447)
委託費	11,185	7,344
燃料費	37,110	—
修繕費	31,624	363
減価償却費	25,084	1,245
購入電力料	72,530	—
その他	128,507	8,543
小計	332,619	29,442
内部取引の消去	△76,401	—
合計	256,217	—

当第2四半期連結累計期間（自 2021年4月1日 至 2021年9月30日）

区分	電気事業営業費用	
	(百万円)	うち販売費及び一般管理費 (百万円)
人件費（うち退職給付費用）	24,090 (1,017)	9,689 (1,017)
委託費	10,384	6,938
燃料費	54,618	—
修繕費	34,841	376
減価償却費	25,388	1,248
購入電力料	63,970	—
その他	104,969	7,479
小計	318,263	25,731
内部取引の消去	△85,209	—
合計	233,053	—

(四半期連結キャッシュ・フロー計算書関係)

※1 現金及び現金同等物の四半期末残高と四半期連結貸借対照表に掲記されている科目の金額との関係

	前第2四半期連結累計期間 (自 2020年4月1日 至 2020年9月30日)	当第2四半期連結累計期間 (自 2021年4月1日 至 2021年9月30日)
現金及び預金勘定	145,677百万円	133,427百万円
預入期間が3か月を超える定期預金	△5,200	△4,800
現金及び現金同等物	140,477	128,627

(株主資本等関係)

I 前第2四半期連結累計期間(自2020年4月1日至2020年9月30日)

(1) 配当金支払額

(決議)	株式の種類	配当金の総額 (百万円)	1株当たり 配当額(円)	基準日	効力発生日	配当の原資
2020年6月25日 定時株主総会	普通株式	2,087	10	2020年3月31日	2020年6月26日	利益剰余金

(2) 基準日が当第2四半期連結累計期間に属する配当のうち、配当の効力発生日が当第2四半期連結会計期間末後となるもの

(決議)	株式の種類	配当金の総額 (百万円)	1株当たり 配当額(円)	基準日	効力発生日	配当の原資
2020年10月29日 取締役会	普通株式	1,043	5	2020年9月30日	2020年11月30日	利益剰余金

II 当第2四半期連結累計期間(自2021年4月1日至2021年9月30日)

(1) 配当金支払額

(決議)	株式の種類	配当金の総額 (百万円)	1株当たり 配当額(円)	基準日	効力発生日	配当の原資
2021年6月25日 定時株主総会	普通株式	2,087	10	2021年3月31日	2021年6月28日	利益剰余金

(2) 基準日が当第2四半期連結累計期間に属する配当のうち、配当の効力発生日が当第2四半期連結会計期間末後となるもの

(決議)	株式の種類	配当金の総額 (百万円)	1株当たり 配当額(円)	基準日	効力発生日	配当の原資
2021年10月28日 取締役会	普通株式	1,565	7.5	2021年9月30日	2021年11月30日	利益剰余金

(セグメント情報等)

【セグメント情報】

I 前第2四半期連結累計期間(自 2020年4月1日 至 2020年9月30日)
報告セグメントごとの売上高及び利益又は損失の金額に関する情報

(単位:百万円)

	報告セグメント		その他 (注) 1	合計	調整額 (注) 2	四半期連結 損益計算書 計上額 (注) 3
	発電・販売 事業	送配電 事業				
売上高						
外部顧客への売上高	266,992	14,624	25,877	307,494	—	307,494
セグメント間の内部売上高 又は振替高	13,536	60,532	23,599	97,668	△97,668	—
計	280,529	75,157	49,476	405,162	△97,668	307,494
セグメント利益	20,174	2,327	4,353	26,856	△1,734	25,121

(注) 1. 「その他」の区分には、設備保守・運営・管理、建設工事の受託・請負、資機材等の製造・販売、エネルギーソリューション、不動産管理、会員向けサービス、環境調査、土木・建築工事の調査・設計、シェアードサービス、オフィスサポート業務、事業投資、エネルギー、情報・通信などの事業を含んでいる。

2. セグメント利益の調整額は、セグメント間取引消去である。

3. セグメント利益は、四半期連結損益計算書の経常利益と調整を行っている。

II 当第2四半期連結累計期間（自 2021年4月1日 至 2021年9月30日）

報告セグメントごとの売上高及び利益又は損失の金額に関する情報並びに収益の分解情報

（単位：百万円）

	報告セグメント		その他 (注) 1	合計	調整額 (注) 2	四半期連結 損益計算書 計上額 (注) 3
	発電・販売 事業	送配電 事業				
売上高 (注) 4						
電灯・電力料	189,093	10	—	189,104	—	189,104
地帯間・他社販売電力料	34,836	6,097	—	40,934	—	40,934
託送収益	—	8,655	—	8,655	—	8,655
その他 (注) 5	1,052	1,807	30,081	32,941	—	32,941
外部顧客への売上高	224,982	16,571	30,081	271,636	—	271,636
セグメント間の内部売上高 又は振替高	19,310	63,304	24,836	107,450	△107,450	—
計	244,293	79,876	54,917	379,087	△107,450	271,636
セグメント利益	2,966	3,875	4,374	11,216	△2,038	9,177

(注) 1. 「その他」の区分には、設備保守・運営・管理、建設工事の受託・請負、資機材等の製造・販売、情報・通信、エネルギーソリューション、不動産管理、会員向けサービス、環境調査、土木・建築工事の調査・設計、シェアードサービス、オフィスサポート業務、事業投資、農産物の生産、エネルギーなどの事業を含んでいる。

2. セグメント利益の調整額は、セグメント間取引消去である。

3. セグメント利益は、四半期連結損益計算書の経常利益と調整を行っている。

4. 「会計方針の変更」に記載のとおり、第1四半期連結会計期間の期首より、改正電気事業会計規則を適用している。この結果、「発電・販売事業」に係る売上高は59,927百万円減少し、「送配電事業」に係る売上高は5,224百万円減少している。なお、セグメント利益には影響はない。

5. 顧客との契約から生じる収益以外の収益に重要性が乏しいため、「その他」に含めて表示している。

(収益認識関係)

顧客との契約から生じる収益を分解した情報は、「注記事項(セグメント情報等)」に記載のとおりである。

(1株当たり情報)

1株当たり四半期純利益及び算定上の基礎は、以下のとおりである。

	前第2四半期連結累計期間 (自 2020年4月1日 至 2020年9月30日)	当第2四半期連結累計期間 (自 2021年4月1日 至 2021年9月30日)
1株当たり四半期純利益	82円48銭	26円86銭
(算定上の基礎)		
親会社株主に帰属する四半期純利益 (百万円)	17,218	5,608
普通株主に帰属しない金額(百万円)	—	—
普通株式に係る親会社株主に帰属する 四半期純利益(百万円)	17,218	5,608
普通株式の期中平均株式数(千株)	208,773	208,767

(注) 潜在株式調整後1株当たり四半期純利益については、潜在株式が存在しないため記載していない。

2【その他】

(1) 2021年10月28日開催の取締役会において、第98期の中間配当に関し、次のとおり決議した。

(イ) 中間配当による配当金の総額・・・・・・・・・・ 1,565百万円

(ロ) 1株当たり中間配当額・・・・・・・・・・ 7円50銭

(ハ) 支払請求権の効力発生日並びに支払開始日・・・・・・・・ 2021年11月30日

(注) 2021年9月30日現在の株主名簿に記録された株主に対し、支払いを行う。

(2) その他、特記すべき事項なし。

第二部【提出会社の保証会社等の情報】

該当事項なし。

独立監査人の四半期レビュー報告書

2021年10月28日

北陸電力株式会社
取締役会 御中

EY新日本有限責任監査法人
富山事務所

指定有限責任社員
業務執行社員 公認会計士 池田 裕之

指定有限責任社員
業務執行社員 公認会計士 春日 淳志

指定有限責任社員
業務執行社員 公認会計士 安田 康宏

監査人の結論

当監査法人は、金融商品取引法第193条の2第1項の規定に基づき、「経理の状況」に掲げられている北陸電力株式会社の2021年4月1日から2022年3月31日までの連結会計年度の第2四半期連結会計期間（2021年7月1日から2021年9月30日まで）及び第2四半期連結累計期間（2021年4月1日から2021年9月30日まで）に係る四半期連結財務諸表、すなわち、四半期連結貸借対照表、四半期連結損益計算書、四半期連結包括利益計算書、四半期連結キャッシュ・フロー計算書及び注記について四半期レビューを行った。

当監査法人が実施した四半期レビューにおいて、上記の四半期連結財務諸表が、我が国において一般に公正妥当と認められる四半期連結財務諸表の作成基準に準拠して、北陸電力株式会社及び連結子会社の2021年9月30日現在の財政状態並びに同日をもって終了する第2四半期連結累計期間の経営成績及びキャッシュ・フローの状況を適正に表示していないと信じさせる事項が全ての重要な点において認められなかった。

監査人の結論の根拠

当監査法人は、我が国において一般に公正妥当と認められる四半期レビューの基準に準拠して四半期レビューを行った。四半期レビューの基準における当監査法人の責任は、「四半期連結財務諸表の四半期レビューにおける監査人の責任」に記載されている。当監査法人は、我が国における職業倫理に関する規定に従って、会社及び連結子会社から独立しており、また、監査人としてのその他の倫理上の責任を果たしている。当監査法人は、結論の表明の基礎となる証拠を入手したと判断している。

四半期連結財務諸表に対する経営者並びに監査役及び監査役会の責任

経営者の責任は、我が国において一般に公正妥当と認められる四半期連結財務諸表の作成基準に準拠して四半期連結財務諸表を作成し適正に表示することにある。これには、不正又は誤謬による重要な虚偽表示のない四半期連結財務諸表を作成し適正に表示するために経営者が必要と判断した内部統制を整備及び運用することが含まれる。

四半期連結財務諸表を作成するに当たり、経営者は、継続企業の前提に基づき四半期連結財務諸表を作成することが適切であるかどうかを評価し、我が国において一般に公正妥当と認められる四半期連結財務諸表の作成基準に基づいて継続企業に関する事項を開示する必要がある場合には当該事項を開示する責任がある。

監査役及び監査役会の責任は、財務報告プロセスの整備及び運用における取締役の職務の執行を監視することにある。

四半期連結財務諸表の四半期レビューにおける監査人の責任

監査人の責任は、監査人が実施した四半期レビューに基づいて、四半期レビュー報告書において独立の立場から四半期連結財務諸表に対する結論を表明することにある。

監査人は、我が国において一般に公正妥当と認められる四半期レビューの基準に従って、四半期レビューの過程を通じて、職業的専門家としての判断を行い、職業的懐疑心を保持して以下を実施する。

- ・ 主として経営者、財務及び会計に関する事項に責任を有する者等に対する質問、分析的手続その他の四半期レビュー手続を実施する。四半期レビュー手続は、我が国において一般に公正妥当と認められる監査の基準に準拠して実施される年度の財務諸表の監査に比べて限定された手続である。

- ・ 継続企業の前提に関する事項について、重要な疑義を生じさせるような事象又は状況に関して重要な不確実性が認められると判断した場合には、入手した証拠に基づき、四半期連結財務諸表において、我が国において一般に公正妥当と認められる四半期連結財務諸表の作成基準に準拠して、適正に表示されていないと信じさせる事項が認められないかどうか結論付ける。また、継続企業の前提に関する重要な不確実性が認められる場合は、四半期レビュー報告書において四半期連結財務諸表の注記事項に注意を喚起すること、又は重要な不確実性に関する四半期連結財務諸表の注記事項が適切でない場合は、四半期連結財務諸表に対して限定付結論又は否定的結論を表明することが求められている。監査人の結論は、四半期レビュー報告書日までに入手した証拠に基づいているが、将来の事象や状況により、企業は継続企業として存続できなくなる可能性がある。
- ・ 四半期連結財務諸表の表示及び注記事項が、我が国において一般に公正妥当と認められる四半期連結財務諸表の作成基準に準拠していないと信じさせる事項が認められないかどうかとともに、関連する注記事項を含めた四半期連結財務諸表の表示、構成及び内容、並びに四半期連結財務諸表が基礎となる取引や会計事象を適正に表示していないと信じさせる事項が認められないかどうかを評価する。
- ・ 四半期連結財務諸表に対する結論を表明するために、会社及び連結子会社の財務情報に関する証拠を入手する。監査人は、四半期連結財務諸表の四半期レビューに関する指示、監督及び実施に関して責任がある。監査人は、単独で監査人の結論に対して責任を負う。

監査人は、監査役及び監査役会に対して、計画した四半期レビューの範囲とその実施時期、四半期レビュー上の重要な発見事項について報告を行う。

監査人は、監査役及び監査役会に対して、独立性についての我が国における職業倫理に関する規定を遵守したこと、並びに監査人の独立性に影響を与えると合理的に考えられる事項、及び阻害要因を除去又は軽減するためにセーフガードを講じている場合はその内容について報告を行う。

利害関係

会社及び連結子会社と当監査法人又は業務執行社員との間には、公認会計士法の規定により記載すべき利害関係はない。

以 上

-
- (注) 1. 上記は四半期レビュー報告書の原本に記載された事項を電子化したものであり、その原本は当社が別途管理しております。
2. X B R L データは四半期レビューの対象には含まれていません。